



Mieli mūsų leidinio skaitytojai,

Sveikiname jus iš penktojo mūsų leidinio puslapių ir džiaugiamės galėdami jums pristatyti dar keturis puslapius informacijos galinčios palengvinti jūsų ūkininkavimą.

Šiandien žymiausi Lietuvos analitikai skelbia, kad Lietuvos žemės ūkis yra tarp tų ūkio sričių, kurios mažiausiai nukentėjo dėl krizės ir turi stabilias perspektyvas ateičiai. Daugeliui statistinių lietuvių tai skamba gana keistai, juk iki šiol rimtomis ūkio šakomis buvo laikomi tik tokie sektoriai kaip statyba, finansinis tarpininkavimas, nekilnojamas turtas, energetika ir pan. Kaip gi čia viskas apsisvertė aukštyn kojomis vos per gerus pusę metų? Viskas daug paprasčiau nei gali atrodyti. Sugebėdamas pagaminti pigiausią pasaulyje pieną bei pigiausius Europoje grūdus, Lietuvos žemės ūkis yra tiesiog konkurencingesnis ir efektyvesnis nei daugelis kitų Lietuvos ūkio šakų. Metų metais atkakliai nenorėję girdėti, dabar šią tiesą priversti pripažinti net didžiausi Lietuvos žemės ūkio skeptikai. Teisybė, kad krizė atveria akis.

Kartu su šio leidinio numeriu pristatome dar vieną UAB „DOJUS agro“ naujieną – nemokamą 3 metų (ir/arba 2000 moto / val.) garantiją John Deere traktoriams, kombainams ir savaeigiems pašarų smulkintuvams.

Visiems geros vasaros ir sėkmingos javapjūtės!

UAB „DOJUS agro“ generalinis direktorius Audrius Kavaliauskas.



John Deere T660i kombaino testas

Parengta pagal Europoje populiariausio žemės ūkio žurnalo „Profi“ (2009 m. birželio mėn.) duomenis

Pristatydama naujuosius T serijos kombainus, kompanija „John Deere“ akcentuoja aukščiausio lygio kombaino našumą ir puikią šiaudų kokybę. Kas gi slepiasi po unikalia John Deere T serijos kombainų daugiabūgne kūlimo-separavimo sistema? Per praėjusių metų javapjūtę buvo praktiškai išbandytas John Deere T660i modelis ir gauti labai idomūs rezultatai.

T serijos kombainų kabina, grūdų bunkeris, 1 670 mm pločio ir 660 mm skersmens pagrindinis kūlimo būgnas, ant kurio sumontuota 10 spragilų, daugybė kitų mazgų ir detalių yra tokie patys kaip ir gerai žinomų John Deere W serijos kombainų. Skirtumai tarp W ir T serijų prasideda už pagrindinio kūlimo būgno. Pirmiausia čia sumontuotas 420 mm javų masės tiekimo – permetimo biteris, kuris javus tiekia pirštiniam separatoriui iš viršaus, o ne tarp biterio ir pobūgnio, kaip yra įprasta kombainuose. Pirštinis separatorius sukasi 450/900 aps./min. greičiu. Greitis gali būti keičiamas diržą perkeliant ant skirtingų skriemulių. Ketvirtasis būgnas – 400 mm skersmens atmušimo biteris, kurio paskirtis – nukreipti šiaudus ant kratiklių.

Prie mūsų bandyto kombaino buvo prikabinta 7,60 m pločio Zurn PremiumFlow pjaunamoji su aktyviu juostiniu transporteriu. Ši pjaunamoji yra 700 kg sunkesnė ir 33 700 Lt brangesnė, lyginant su standartine 7,60 m John Deere pjaunamoji ir rapsų stalu (su 2 atpjovikliais). Dėl aktyvaus juostinio transporterio PremiumFlow pjaunamoji tolygiau tiekia nupjautus javus į kombaino nuožulnią kamerą. Šiai pjaunamajai nereikalingas atskiras rapsų stalas, tad pasirodė, kad skirtingų kultūrų derliui nuimti galima daug greičiau ir patogiau, pavyzdžiui, rapsams pjauti vienas žmogus pjaunamąją paruoš per 20 min. Hidraulinis pjaunamosios sraigės aukščio reguliavimas, patikimi mechaniniai vertikalūs atpjovikliai, kuriuos galima nuimti ir pritvirtinti prie pjaunamosios galinės dalies, – neabejotini šios pjaunamosios privalumai.

Pjaunamoji prie kombaino prikabinama nepriekaištingai, kadangi elektros, hidraulinės ir mechaninio pjaunamosios fiksavimo funkcijos atliekamos viena



daugifunkcine mova vienu rankos judesiu. Pjaunamoji gali pjauti labai žemai ir prisitaikyti prie išgulusių javų, kuriuos pakelia ir nupjauna ypač tiksliai.

Gerą išpūdį paliko 2 ašių pjaunamosios vežimėlis su pasisukančia prikabinimo sija (papildoma komplektacija). Nors atbulomis kombainu prie atkabinto vežimėlio privažiuoti reikia labai atsargiai, tačiau užkelti pjaunamąją ant vežimėlio tampa gerokai paprasčiau dėl pasikeitusio vežimėlio ratuko padėties. 2 ašių pjaunamosios vežimėlis labai palengvina operatoriaus darbą manevruojant bei užkeliant/nukeliant pjaunamąją. Taip pat, įvertinus bendrą PremiumFlow pjaunamosios ir vežimėlio svorį (3100 kg), rekomenduojamas vežimėlis su papildoma stabdžių sistema.

Akmenų gaudyklė išvaloma ypač lengvai: tik vienu rankos judesiu atidaroma akmenų gaudyklė ir visas jos turinys iškrenta ant žemės.

John Deere deklaruoja, kad, lyginant su kitais kratikliniais kombainais, T serijoje sumontuoti didžiausio pločio pobūgniai: pagrindinio kūlimo būgno pobūgnio plotas 1,25 m² (gaubimo kampas 116°), dar 1,56 m² pobūgnis sumontuotas po pirštiniu separatoriumi, papildomą atmušimo biterį gaubia 0,55 m² pobūgnis. Bendras aktyvaus kūlimo-separavimo plotas John Deere T660/T670 kom-

bainuose siekia 3,36 m² – analogų neturintis rezultatas tarp visų kratiklinių kombainų. T serijos kombainų technologinius rezultatus patvirtina pasiekti našumo rezultatai: kuliant žeminius rapsus kombaino našumas (neskaitant apsisukimų galaulaukėse ir nuostoliams nesiekiant 1 proc.) siekė 13–15 t/val. Kuliant žeminius kviečius, kombaino T660i našumas siekė 35–38 t/val. – tikrai puikus rezultatas, tuo pat metu esant nepriekaištingai šiaudų kokybei.

Didelis kombaino našumas neatsiejamas nuo atitinkamos galios poreikio. Mūsų bandytame T660i sumontuotas 260 kW / 354 AG (esant 2 100 aps./min.), šešių cilindrų variklis. Pageidaujantiems maksimalaus našumo ar dirbantiems kalvotuose laukuose reikalinga kiekviena arklio galia – tokiu atveju John Deere gali pasiūlyti T670i (299 kW / 407 AG) modelį. Tai papildomai kainuos 35 000 litų.

Kombaino kuro sąnaudos testo metu svyravo priklausomai nuo aplinkos sąlygų. Pjaunant rapsus, kombainas naudojo 23–27 l/ha degalų, kviečius – 18–25 l/ha, esant 12 t/ha derlingumui ir labai panašiam šiaudų kiekiui. 800 l talpos John Deere kuro bakas yra gana didelis netgi labai ilgai darbo dienai. Negalima nepaminti kombaino kuro sąnaudų tikslumo informaciniame monitoriuje, kuriame rodomas ir kuro sąnaudų matavimai pagal užpylimo kolonė-

lės duomenis skyrėsi mažiau nei 3 proc. Javų derlingumo paklaida siekė 2 proc., o grūdų drėgnumo paklaida siekė tik 1 proc. Lyginant su matavimais laboratorijoje. Tai tikrai neblogas John Deere įvertinimas. Ši įranga nepriklauso standartinei kombaino komplektacijai, ji užsakoma papildomai.

T serijos valytuvo komponentai – dvisrautis ventiliatorius, padavimo sraigės, sietai – niekuo nesiskiria nuo W serijos kombainų. Perkūlimo elevatorius gražina neiškultas varpas ant pagrindinio kūlimo būgno. Gražinamos masės kiekis matuojamas lazeriniais davikliais, o duomenys rodomi kabinos monitoriuje.

Nuotolinio sietų reguliavimo sistema, atlikus pirminį kalibravimą, dirbo nepriekaištingai ir tikrai kombaino testo dalyviai rekomenduoju ją sumontuoti perkamuose kombainuose. Ūkiams, labai daug dirbantiems kalvotuose, šlaituose esančiuose laukuose, tikrai vertėtų pagalvoti apie HillMaster sistemą (sistemos kaina 32 000 – 34 000 Lt). Tai padės šlaituose iki 22 proc. pasiekti tą patį našumą, kaip ir dirbant lygumose. Per keletą sezonų papildomos investicijos tikrai turėtų atsiperkti.

John Deere Premium pelų skleistuvai, montuojamas kartu su 8 eilių šiaudų smulkintuvu, dirba labai efektyviai. Pageidaujant pelai gali būti paskleisti kartu su susmulkintais šiaudais.

Tęsinys 2 puslapyje.



John Deere T660i kombaino testas

Atkelta iš 1 puslapio.

Seniai naudojama, laiko patirinta smulkintuvo įjungimo mova veikia patikimai.

11 000 l talpos grūdų bunkeris talpina 8 250 kg kviečių. Iškrauti bunkerį tetrunka mažiau nei 2 minutes (92 l/s), tačiau ant bandyto kombaino dėl šalyje galiojančių gabaritinųjų apribojimų (kombaino plotis nesiekia daugiau kaip 3,50 m) sumontuoti mažesni ratai (650/75 R32) apribojo iškrovimo aukštį iki 4,05 m.

Grūdų bunkeris iš kabinos gerai matomas per didelį stiklą, patogus grūdų mėginių paėmimas iš bunkerio, tačiau yra ir keletas trūkumų. Nėra informacinio indikatorius, rodančio bunkerio dangčių atidarymą/uždarymą, taip pat, ypač naktį, pastebimo švyturėlio, kuris įsijungia grūdų bunkeriu prisipildžius 3/4 tūrio.

Norint neperžengti kai kuriose šalyse įvesto privalomo 3,50m gabaritinio pločio, reikia T660i komplektuoti su 650 mm pločio varančiųjų ratų padangomis. Tačiau jos būtų nepakankamai plačios kombainui kartu su 7,60 m darbinio pločio Zurr PremiumFlow pjaunamąja, sveriančia 19,37 t. Tokiu atveju esant pilnam grūdų bunkeriu priekinio tilto apkrova sudarytų 22 t. Alternatyva būtų montuoti ant kombaino vikšrus, tačiau šiais metais to nebūs galima padaryti gamykloje. John Deere vikšrus savo kombainams žada pasiūlyti artimiausiu metu. Maksimali leistina galinio tilto apkrova – 5,77 tonos.

Malonai nustebino priešingai, inovatyvių sprendimų prikiriama bandytame kombaine sumontuota ProDrive automatine pavaru dėžė, kuri pastaruosius 3 metus buvo naudojama John Deere savaeigiuose pašarų smulkintuvuose. Esant šiai transmisijai John Deere kabinoje nereikalinga tapo standartinės pavarų dėžės ilga pavarų perjungimo svirtis. 2 pavarų režimai perjungiami mygtuko paspaudimu. Išskirtinė naujovė

kombainuose – maksimalų greitį pasirinkta pavara galima reguliuoti ir pagal savo poreikius keisti vienu rankos judesiu – nuostabus sprendimas! Automatinis diferencialo blokas, keleivio sėdynė, erdvė daiktams susidėti ir šaldytuvas. Kalbant apie nedaugelį trūkumų būtų galima paminėti, kad trūksta su pertraukom dirbančio lango valytuvo, automatiškai išsijungiančio posūkio indikatorius ir vibruojančių galinio vaizdo veidrodėlių, tačiau reikia paminėti, kad 2009 m. sezono modeliuose John Deere jau yra pakeitusi šoninių galinio vaizdo veidrodžių tvirtinimo kronšteinus – greita gamintojo reakcija tobulinant savo produktus.

Kabinoje esantys 5 skirtingi monitoriai gali atrodyti sudėtingai tik nepatyrusiems prie kombaino vairo sėdantiems operatoriams. 3 monitoriai dešiniame kabinoje statramstyje parodo pjaunamosios padėtį, nuostolius, variklio duomenis ir važiavimo greitį. Naujas papildomas Command-Center monitorius sumontuotas dešiniame porankyje. Šiame monitoriuje pateikiama visa derliaus nuėmimo informacija: derlingumas, drėgnumas, našumas, HarvestSmart automatinio kombaino valdymo ir nustatymo duomenys. Jei jums nepatinka per daug automatikos – rankinis reguliavimas veikia puikiai, tiesiog pasirinkite funkciją, kurią jūs norite pakeisti, paspauskite pliusą ar minusą ir darbas atliktas.

Kombaine gausu galimybių pasirinkti norimą komplektaciją. Mūsų bandytame kombaine sumontuotas i-Pro paketas, kurį sudaro: GPS pagrindu veikianti

AutoTrac automatinio vairavimo sistema su StarFire SF2 antena ir GS2600 monitoriumi, HarvestDoc derliaus apdorojimo programinė įranga, derlingumo ir drėgmės davikliai, HarvestSmart automatinio greičio valdymo sistema, ProDrive automatine transmisija.

Mes negalime nei paneigti, nei patvirtinti gamintojo teiginio, kad papildomos sistemos kombaino našumą padidina 23 proc. Tačiau iš tiesų galime pasakyti, kad testavimo metu važiuojami lauku buvo tolygūs ir tikslūs bei svarbiausia – buvo galima nustatyti ir įsitikinti, kad kombainas visada dirbo maksimalia sparta ir našumu. Todėl, mūsų nuomone, papildomas kombaino našumas iš dalies priklauso nuo operatoriaus kvalifikacijos ir ūkio poreikių. Apibendrinant galima pasakyti, kad mus maloniai nustebino patikimas ir tikslus AutoTrac automatinio vairavimo sistemos darbas, nors buvo naudojamas tik nemokamas SF1 signalas (paklaida iki 30 cm).

Pastebėjimai

- Spaudžiant STOP mygtuką ant daugiafunkcinės rankenos, sustoja ne tik padavimo sistema, bet ir transmisija.
 - Reversuojant pjaunamąją ir nuožulniąją kamerą, sistema automatiškai sumažina variklio sukūmą. Tačiau vėl pradėjus dirbti variklio sukūmą turi būti padidinti rankiniu režimu.
 - Reguluojant akuotų laužymo plokštes nereikia jokių papildomų įrankių, tačiau jums reikės nuimti šoninius dangčius.
 - Priėjimas prie kombaino techninės priežiūros taškų yra gana geras. Mums netgi nereikėjo valyti radiatoriaus viso sezono metu.
 - Priekiniai ratai purvą taškė ant kabinos laiptelių.
- Išvados**
John Deere T kombainų serija yra žingsnis pirmyn. 4 būgnų sistema parodė savo privalumus

dirbant su žaliais ir šlapiais šiaudais. Mums taip pat padarė įspūdį šiaudų kokybė, kuri buvo kur kas geresnė nei dirbant rotoriniais ar pusiau rotoriniais kombainais.

Valdymo prietaisų išdėstymas kabinoje logiškas, tik reikėjo laiko priprasti prie mūsų bandytame kombaine esančių 5 monitorių. Tačiau kombaino valdymas labai palengvėjo naudojant ProDrive transmisiją, AutoTrac automatinio vairavimo ir HarvestSmart greičio valdymo sistemas.

Jei John Deere artimiausiu metu galės pasiūlyti vikšrinę važiuoklę iš gamyklos – T serijos kombainai gali tapti dominuojančiais rinkoje.

Nuo šiol visiems John Deere javų kombainams – 3 metų garantija be jokio papildomo mokescio.

„DOJUS agro“ informacija.



Apie John Deere kombainus konsultuokitės pas produktų vadybininką Edgarą Matulionį tel. 8-612 27446

Testo duomenys: John Deere T660i

Darbinis plotis	7,60 m
Transportinis ilgis / plotis	8,95 / 3,40 m
Aukštis (grūdų bunkeris atidarytas / uždarytas)	3,87 / 4,50 m
Grūdų bunkerio talpa	8,25 t / 11 000 l
Iškrovimo laikas / greitis	120 s / 69 kg per s
Iškrovimo aukštis / plotis	4,05 / 4,30 m
Triukšmo lygis	73 dB(A)
Priekinės padangos	650/75 R32
Galinės padangos	480/80 R26
Apsisukimo spindulys į kairę / dešinę	16,90 / 17,00 m
Važiavimo greitis	20 km / val.
Ašių apkrovimas (priekinės / galinės)	15 800 / 3 570 kg
Ašių apkrovimas (priekinės / galinės)	21 850 / 5 770 kg

1) Tuščias grūdų bunkeris, su PremiumFlow pjaunamąja (3.080kg)
2) Pilnas grūdų bunkeris, su PremiumFlow pjaunamąja (3.080kg)

Testo įvertinimas: John Deere T660i

Pjaunamoji	
Pjovimas	++
Javų padavimas	++
Lenktuvai	+
Prikabinimas/atkabinimas	+
Kūlimas / separavimas	
Separavimas	++
Priėjimas	-
Šiaudų kokybė	++
Valymas	
Grūdų bunkerio talpa	++
Bunkerio matomumas	+
Iškrovimo aukštis	-
Iškrovimo greitis	+
Šiaudų smulkintuvai	
Smulkinimo kokybė	++
Perjungimo režimai	0
Variklis	
Galingumas	+
Priėjimas prie variklio	++
Transmisija / pavaras	
Transmisija	++
Valdymo tikslumas	+
Perdavimo santykis	++
Transportinis plotis	+
Kabina	
Matomumas	+
Triukšmo lygis	++
Valdymas	+
Erdvė	+

Įvertinimo balai:
„+++“ = labai gerai, „+“ = gerai, „0“ = vidutiniškai,
„-“ = žemiau vidurkio, „--“ = blogai.

Taupi rapsų sėja



Agronomas Kęstutis Klimaitis kartu su „DOJUS agro“ produktų vadybininku Edmundo Stankevičium tyrinėja, kokios užaugo rapsų šaknys su Simba SL skutikliu išpurtoje dirvoje.

Javapjūtė ir žieminių sėja

– įtemptas metas visuose augalininkystės ūkiuose, tačiau įdiegus taupias žieminių rapsų sėjos sistemas, darbus galima atlikti ir greičiau, ir pigiau. Anglijos kompanijos „Simba“ specialistai siūlo Anglijoje pasiteisinusį sėjos būdą – rapsus sėti Simba skutikliais. Ant jų tereikia sumontuoti sėkladėžes Turbo Jet su sėklų išbėrimo įtaisais. Taip rapsai jau sėjami ir keliuose Lietuvos ūkiuose.

Rinktis tokia technologija siūloma ne tik dėl to, kad taupomos laiko ir degalų sąnaudos. Pasak „DOJUS agro“ produktų grupės vadybininko Edmundo Stankevičiaus, rapsų augimo sąlygos ypač pagerėja, jei sėjama su kombinuotu giliai (iki 32 cm) dirvą įdirbančiu skutikliu Simba SL ar pakabinamu Simba X-press skutikliu su ST bar nagais. „Ant skutiklio sumontuoti noragai giliai supurendami dirvožemį atstato jo struktūrą, todėl rapsų šaknys gali giliai (iki 2 m) įsiskverbti ir pasiekti drėgnesnius dirvos sluoksnius. Tai ypač aktuolus sausą pavasarį rapsų žydėjimo metu, koks buvo šiemet. Tokiu būdu pasėti rapsai mažiau nukentčia nuo sausros, nes gali pasisavinti vandenį iš gilesnių sluoksnių“, – aiškina E. Stankevičius. Be to, augalai tolygiau sudygsta, subrandina vienodesnį derlių.

Jei dirva netinkamai supurenta, prastos struktūros, šaknys negali įveikti suspausto dirvos sluoksnio ir šakojasi į šonus, augalai naudoja energiją ne derliui brandinti, o šaknims giliau skverbti. Bandymais nustatyta, kad giliai įdirbtuose lau-

kuose rapsai subrandina 0,5 t/ha didesnį derlių.

Pirma sėja nenuvylė

Pernai pirmą kartą Šakių r. „Grūduva“ bendrovėje rapsai pasėti su 5 m skutikliu-sėjamąja Simba SL. Pasak ūkio agronomo Kęstučio Klimaičio, pasėliai atrodo gražiai, rapsai gerai peržimojo, todėl tikėtina, kad ir derlius bus neblogas. Žieminių rapsų plotas užima apie 800 ha. Didžioji jo dalis apsėta Simba SL skutikliu-sėjamąja. Tai kombinuotas universalus agregatas. Pasak E. Stankevičiaus, jis gali ne tik giliai purenti (iki 32 cm) ir sėti ar tik giliai dirbti: pakėlus noragus, purena sekliai kaip diskinius skutiklius.

„Grūduva“ agronomo teigimu, tokia technologija nėra didelis stebuklas, tačiau svarbiausias privalumas – gerokai sutrumpėja sėjos laikas, nes vienu važiavimu ir dirva įdirbama, ir rapsai pasėjami. Anksčiau lauką po javapjūtės reikėdavo dar arti, pravažiuoti germinatoriumi ir tik po to sėti. „Sėjant skutikliu-sėjamąja degalų sunaudojama mažiau. Taip pat išsaugojama drėgmė, todėl rapsai greičiau sudygsta. Ir tiksliai neskaiciavus aišku, kad šiemet skirtos beakcijos žaliąjo dyzelino normos ūkiui pakaks arba truks labai mažai. Ankstesniais metais reikėdavo pirkti nemažus kiekius papildomai“, – pabrėžia K. Klimaitis.

Bendrovėje rapsai auginami daugiau kaip 10 metų. Ūkio agronomas sako, kad žieminius rapsus geriau sekasi auginti negu vasarinius. Pernai žieminių rapsų plotas buvo padidintas daugiau kaip 200 ha, mat sąlygos sėjai buvo palan-

kios, todėl šiemet vasarinių iš viso nesėjo. Ir derliai žieminių gerokai didesni negu vasarinių: pastarųjų nekuldavo daugiau kaip 3 t/ha, o žieminiai kartais subrandina net 5 t/ha. Agronomui smalsu, koks rapsų derlius užaugs šiemet, pritaikius naują sėjos technologiją. „Dirva įdirbome ir sėjome taip, kaip rekomenduoja technikos gamintojas – 32 cm gyliu. Palyginsime, koks derlius užaugs įprastai pasėtuose laukuose“, – planuoja K. Klimaitis. Anot jo, per dieną su Simba SL galima pasėti iki 30-35 ha, važiuojant 10-13 km/val. greičiu. Ūkio agronomas tikisi, kad dirvos struktūra pagerės, todėl joje geriau augs ne tik rapsai, bet ir kiti ateityje tuose plotuose auginami augalai.

„Grūduva“ valdo 4 200 ha, iš jų 1 800 ha užima žieminiai kviečiai, dar auginami miežiai, kukurūzai pašarams (350 ha), daugiametės pievos. Daugiau kaip pusė ūkio ploto neriama. Ariami tik tie laukai, kurie trešiami organinėmis trąšomis.

Technologija pasiteisinė

Prieš trejus metus vienas iš pirmųjų rapsus diskiniu Simba X-Press skutikliu pasėjo Kėdainių r. ūkininkas Albertas Petrovičius. „Nauda akivaizdi, juk darbo mažiau. Iš pradžių pabandžiau taip pasėti 20 ha žieminių rapsų. Patiko, nes derlius nesumažėjo, o laiko ir degalų sutaupiau“, – technologijos privalumus vardija A. Petrovičius. Ūkininkas naujoviškai sėja ne tik žieminius, bet ir vasarinius rapsus. Iš viso rapsams paskirta 100 ha: 75 ha vasariams ir 25 ha žieminiams.

Taupi rapsų sėja



Prieš trejus metus vienas iš pirmųjų rapsus diskiniu Simba X-Press skutikliu pasėjo Kėdainių r. ūkininkas Albertas Petrovičius.

Pernai žieminių derlius siekė 5 t/ha, o vasarinių – 3 t/ha. „Žieminius auginti rizikinga, nes gali išalti arba išmirkti, tačiau šiemet jų sėsiu daugiau“, - sako ūkininkas, valdantis 350 ha ir dar auginantis kviečius, bulves, burokėlius bei kitas daržoves. Beveik visas plotas įdirbamas be plūgo. Net bulvės,

kurių auginama 25 ha, jei šiaudų mažiau, sodinamos tik į frezomis prieš sodinimą įdirbtą lauką.

Diskinis 5,5 m skutiklis *Simba X-Press* dirvą įdirba sekliu negu kombinuotas agregatas *Simba SL*. A. Petrovičius pasėtus 8-10 cm gyliu įdirbtoje dirvoje rapsus dar privoluoja, kad pasėlis būtų tan-

kesnis. „Paprastai sėju, važiuodamas 10 km/val. greičiu. Skutiklis agreguojamas su 200 AG traktoriumi“, - pasakoja ūkininkas. Pasak E. Stankevičiaus, *Simba X-Press* skutiklis turi specialų kablį volui prikabinėti ir jį prijungus gali dirvą dar ir privoluoti, tačiau masyvesniam agregatui reikėtų ir galingesnio traktoriaus.

A. Petrovičius *Simba X-Press* naudoja ne tik rapsams pasėti, bet ir laukams skusti. Paprastai po javapjūtės ražiena skutama, laukiama kol sudygs pabiros, paskui laukus purškiamas glifosotais. „Jei į tą lauką sėjami vasariniai rapsai, tai rudenį jis dar kartą skutamas, o pavasarį patręšiamas ir rapsai sėjami su skutikliu be jokio papildomo įdirbimo. Žieminiai sėjami rudenį po purškimo“, - patirtimi dalijasi ūkininkas.

Kalbėdamas apie padargą priežiūrą, kėdainiškis džiaugiasi, kad ji labai paprasta. Diskų guoliai sutepami po visų darbų, t. y. nuskutus apie 300 ha. „Neišvažiuoju į laukus, kol nepatepti volų guoliai. Tai darau kiekvieną dieną, kaip nurodyta naudojimo instrukcijoje“, - pabrėžia ūkininkas.

Diskinis *Simba X-Press* skutiklis dirba sekliai, todėl tikėtina, kad po kurio laiko susidarys skutimo padas. A. Petrovičius pastebi, kad kai kuriose vietose, ypač galulaukėse, rapsai prasčiau auga. „Žinau, kad tose vietose yra arimo padas. Įsitikinau, iškasęs tuose plotuose griovelius. Reikėtų pagerinti dirvos struktūrą giliu purenimu“, - neabejoja kėdainiškis. Tam kompanija „Simba“ gamina podirvio purentuvus *Simba Flatliner*, galinčius purenti iki 37 cm gyliu. Ūkininkas ketina ir jį įsigyti. E. Stankevičius rekomenduoja neiriamus, o tik sekliai dirbamus plotus giliai supurenti kas 4-5 metus. Tai geriausia

padaryti ruošiant dirvą rapsų sėjai.

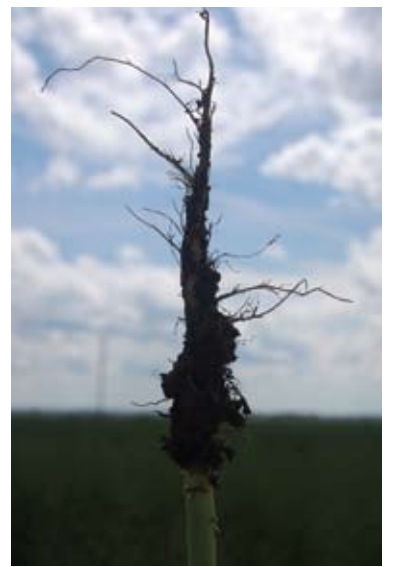
Neariamosios žemdirbystės reikalavimai rapsų sėjai

Sėti rapsus į minimaliai įdirbtą dirvą ypač populiariau Didžiojoje Britanijoje. Šalyje nuo 2000 m. ariamos žemės plotai sumažėjo nuo 70 iki 30 proc. Vidutinis rapsų derlingumas Anglijoje tuomet siekė 3,2 t/ha. Įdiegus naują sėjos būdą ir auginant tam tikras hibridines veisles, rapsų derlingumas padidėjo iki 4,5-5 t/ha. Skaičiuojama, kad artimiausiais metais jis turėtų išaugti iki 5,5 t/ha. Specialistai teigia, kad potencialus žieminių rapsų derlingumas bandymų plotuose 8,2 t/ha.

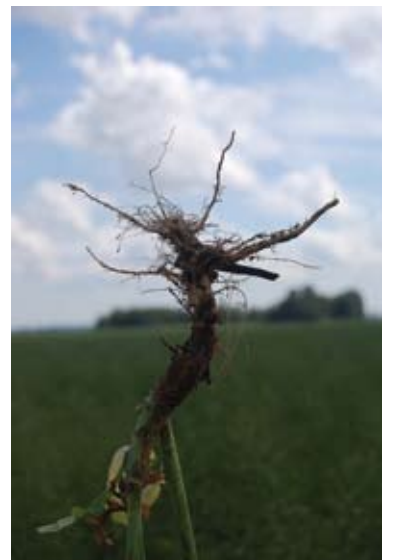
Maksimaliam derliui pasiekti reikėtų sėti taip, kad 1 m² augtų nuo 30 iki 60 augalų. Hibridinių veislių sėklų norma turėtų būti nuo 2,5 iki 4,0 kg/ha (patirtis iš Anglijos). Taip pat svarbu, kad laukas būtų lygus, dirva geros struktūros, gerai įdirbta ir sutankinta. Normalus sėklų sudygimas ir augalų augimas priklauso ir nuo teisingo pesticidų bei trąšų panaudojimo. Optimalus sėjos gylis – 15 mm. Sėklos guoliavietėje neturėtų būti augalinių liekanų. Po javapjūtės šiaudai ir pelai turi būti paskleisti tolygiai. Dirvos struktūra šaknų zonoje turi būti ne suspausta, o sutankinta.



Apie sumažinto žemės dirbimo techniką konsultuokitės pas produktų vadybininką Edmundą Stankevičių mob. tel. 8~618 48533



Giliai išpurentoje dirvoje rapso šaknis būna ilga ir tiesi.



Sekliai įdirbtuose laukuose ir dėl susidariusio dirvos pado rapso šaknis susiformuoja kreiva ir trumpa.

Norintys išbandyti savo laukuose Simba X-Press su ST bar ir rapsų sėjama registravimui jau dabar tel. 8-618 48533 arba užpildykite anketą esančią apačioje ir atsiųskite mums adresu: Juodonių km., Babtų sen., Kauno raj., LT- 54336 arba visą minėtą informaciją apačioje atsiųskite el. paštu: rinkodara@dojusagro.lt

ANKETA

Vardas, pavardė

Ūkio pavadinimas arba pažymėkite, kad esate ūkininkas

Adresas

Telefonų numeris

Planuojamas sėti rapsų lauko dydis (ha)



SL SERIJA

Naujas multifunkcinis skutiklis *Simba SL*

LYGUS, IŠPURENTAS DIRVOS PAVIRŠIUS - TAI TIK PRADŽIA...



DOVANA
Visiems užsakiusiems
SL skutiklių!

Dirvožemio įvertinimui
skirtas rinkinys, kuris
pridedamas prie kiekvieno SL.



Pristatome naujausią vieno pravažiavimo skutiklį *Simba SL*. Universalus *Simba SL* skutiklis įdirba visų tipų dirvas, auginant įvairiausias kultūras. SL skutiklis puikiai pritaikytas kiekvieno ūkio poreikiams: jis gali būti 4, 5, 6 ir 7 m darbinio pločio ir dviejų skirtingų konfigūracijų.

Konsultavimas ir prekyba 8~618 48533; www.dojusagro.lt



PRAKTINIAI PATARIMAI

KAIP GERIAUSIA SUPURENTI PODIRVĮ JO NESUGADINUS?

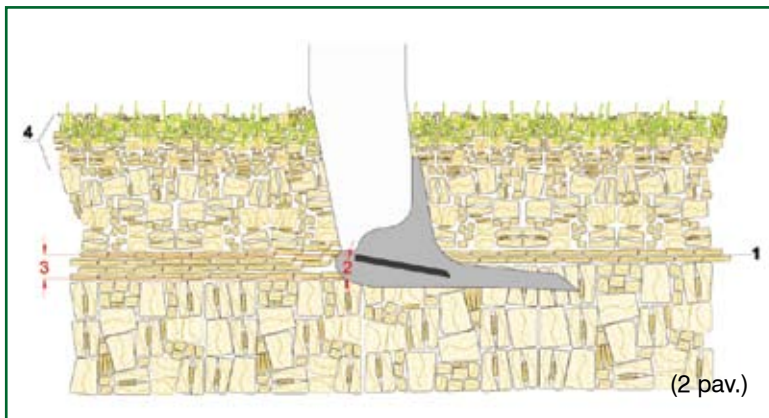
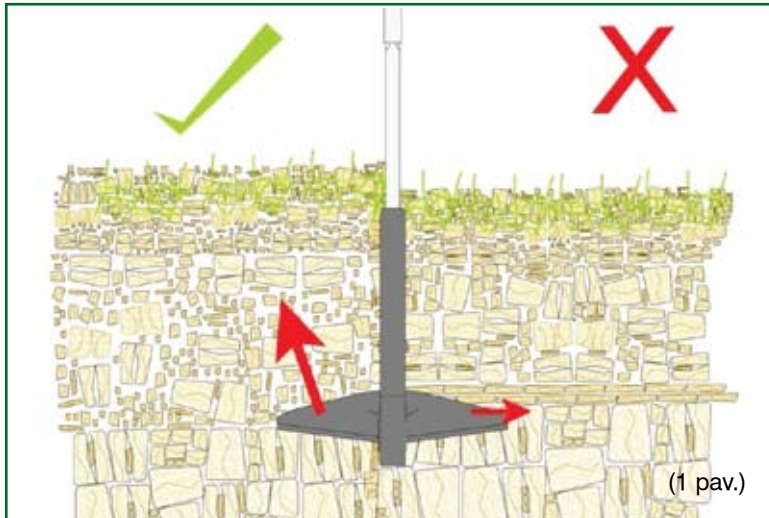
Purenant podirvį su podirvio purenantais labai svarbu tiksliai nustatyti agregato nago darbinį gylį ir sparnelių posvyrio kampą. Purenantysis nagas dirba teisingai tada, kai jis virš savęs pakelia ir supurena dirvožemį ir taip sumažina jo tankį bei suspaudimą. Bendras dirvožemio srautas turi būti nukreiptas AUKŠTYN (žiūrėti 1 paveikslėlio kairėje), o ne į šoną ar žemyn. Nagas dirba AUKŠČIAU jo KRITINIO GYLIO ir padas suardomas.

Nagas nesupurena virš jo esančio dirvožemio, kai jis dirba neteisingai (nebent to reikėtų, pavyzdžiui, kurminiam drenažui) (žiūrėti 1 paveikslėlio dešinėje). Dirvožemį stumiant Į ŠONUS, jis suspaudžiamas. Nagas dirba ŽEMIAU jo KRITINIO GYLIO. Taip būna, pavyzdžiui, tada, kai kėlimo jėgos nepakanka dėl virš jo esančio (dažniausiai) drėgno ar šlapio dirvožemio svorio. Suspausti sluoksniai nėra pašalinami ir situacija gali tapti dar blogesnė. Dažniausiai reikia didelės traukos ir galios.

„Žemos“ arba „Plokščios“ kėlimo linijos (2 pav.) reikalauja mažos traktoriaus traukos galios, tačiau yra pavojus, kad drėgnuose ar suspaustuose dirvožemiuose bus dirbama žemiau kritinio gylio.

- Kasant kastuvu, reikia patikrinti, ar pašalintas arimo padas (1).
- Jeigu viršuje esančio dirvožemio svoris yra per didelis, dėl mažo nago kėlimo kampo (2) ir aukščio, gali būti padidintas arimo padas (3) ir taip sukelti daugiau problemų.
- Išjudintas paviršius (4) pablogino dirvos struktūrą. Tai aiškiai matyti paveikslėlyje (3 pav.), kur beveik plastišką dirvožemį pajudino mažai pakeliantis nago sparnas. Vėlesnėse javų auginimo stadijose maždaug po 7 mėnesių vis dar galima matyti už nago atplėštą ir suspaustą profilį su tuštuma. Suspaustas sluoksnis riboja šaknų vystymąsi bei drenažą.

Įdirbant dirvą tokiais atvejais sumažinkite darbinį gylį arba padidinkite sparno kėlimo aukštį.



Į visus Jūsų klausimus atsakys „DOJUS agro“ produktų vadybininkas Edmundas Stankevičius, mob. tel. 8~618 48533

Jau parduota šimtas John Deere traktorių



UAB „DOJUS agro“ generalinis direktorius Audrius Kavaliauskas šėvina Edmundą Baracevičių įsigijusį šiais metais įmonės parduotą John Deere 100-tąjį traktorių.

Nepaisant sunkmečio, Lietuvos žemdirbiai, pasinaudodami supaprastintą ES paramos (150 tūkst. Lt) teikimo tvarka, modernizuoja ūkius ir perka naują techniką. Bendrovė „DOJUS agro“ per 2009-tuosius metus birželio mėnesį parduotą 100-tąjį John Deere traktorių. Didesnės kaip 200 AG John Deere 7830 modelį įsigijo Kelmės r. ūkininkai Raimonda ir Edmundas Baracevičiai. Apie 700 ha augalininkystės ūkį valdantys kelmieškiai naujuoju traktoriumi ketina atlikti daugiausia žemės dirbimo darbus.

Pasak E. Baracevičiaus, kokio gamintojo techniką pirkti ilgai svarstyti neteko. „Turime John Deere traktorių, porą tos pačios įmonės kombainų. Mašinų valdymas jau žinomas, technikos priežiūros sistema patikima, todėl ir apsispręsti nebuvo sunku. Kam eksperimentuoti?“, – pasirinkimą motyvavo E. Baracevičius.

Baracevičiai jau įgyvendino kelis projektus už ES paramą. „Ūkį modernizuojame palengva. Dar reikėtų geresnio skutiko. John Deere traktorius – irgi planuotas pirkinys, tačiau jei ne naujojo ministro pastangos lengvinti sąlygas ES paramai gauti, vargu, ar būtume jį pirkę. Paraiškai užpildyti nereikėjo ir pusvalandžio, reikalingus dokumentus surinkome per 3 dienas. Anksčiau viskam sugaišdavome

ne vieną ir ne du mėnesius“, – prisiminė ūkininkas.

E. Baracevičius įsitikinęs, kad žemės ūkio technikos parką reikia nuolat atnaujinti, nepaisant kokios ekonomikos sąlygos. Juk su moderniomis mašinomis galima nemažai sąnaudų sutaupyti, todėl ir užaugintos produkcijos savikaina mažesnė. Tai ypač aktualu, kai grūdų kainos nėra palankios.

Pasak bendrovės „DOJUS agro“ generalinio direktoriaus Audriaus Kavaliausko, šiemet technikos pardavimo mastai sumažėjo, bet ne taip stipriai, kaip tikėtasi. „Pernai 100 traktorių ribą peržengėme gegužės viduryje.“, – sakė A. Kavaliauskas.

Jis pastebėjo, kad šiais metais į naują techniką labiau linkę investuoti nedidelių ir vidutinių ūkių šeimininkai, kurie anksčiau naujų vakarietiško mašinų nesirinkdavo. Tam turi įtakos palengvėjusios ES finansavimo sąlygos. „Didelės galios traktorių pardavėme labai nedaug“, – teigė įmonės vadovas. Jis pridūrė, kad technikos pardavimams labiausiai kirto stipriai sumažėjusios pieno supirkimo kainos.

A. Kavaliausko nuomone, šiais metais prognozuoti mašinų pardavimus labai sudėtinga, tačiau jis neabejojo, kad šiemet bus pasveikintas ir 200-ojo John Deere traktoriaus pirkėjas.

„DOJUS AGRO“ ĮVYKIAI

- Šiemet „DOJUS agro“ gegužės mėnesį organizavo 5 šienavimo lauko dienas skirtinguose Lietuvos regionuose. Lietuvos ūkininkai turėjo galimybę pamatyti kaip dirba John Deere bei Kuhn šienavimo technika.
- Birželio 2, 5 dienomis vyko paroda „Belagro 2009“ Baltarusijoje.
- Birželio 16 d. vyko Simba lauko diena, kurios metu buvo pristatytos sumažinto žemės dirbimo mašinos Simba X-Press, SL bei Flatliner. Simba Anglijos kompanijos atstovas Simon'as Revell'is pasakojo apie žemės įdirbimo ir dirvožemio struktūrą ir kaip ją įdirba minėtos mašinos.
- Birželio 26 d., liepos 8, 9, 10 d. vyko John Deere CWS, W, T bei STS kombainininkų mokymai. Besiruošiant sezonui apie 250 kombainininkų iš visos Lietuvos mokėsi apie John Deere kombainų techninį aptarnavimą, jų reguliavimą bei valdymą.
- Liepos 1-3 dienomis vyko paroda „Agrovizija 2009“, kurios metu buvo demonstruojama pašarų ruošimo bei žemės dirbimo technika. John Deere, Kuhn, Simba mašinos sulaukė nemažai lankytojų susidomėjimo bei teigiamų vertinimų.
- Liepos 16 dieną ūkininko Juozo Staliūno ūkyje vyko „DOJUS agro“ Didžioji technikos lauko diena, kurios metu buvo daug technikos, profesionalios demonstracijos, technikos bandymai.
- Nuotraukas iš renginių galite rasti www.dojusagro.lt svetainės galerijoje.



Parodoje „Agrovizija 2009“ klientai teigiamai įvertino žemės dirbimo padargą Kuhn Cultimer 6500 darba.